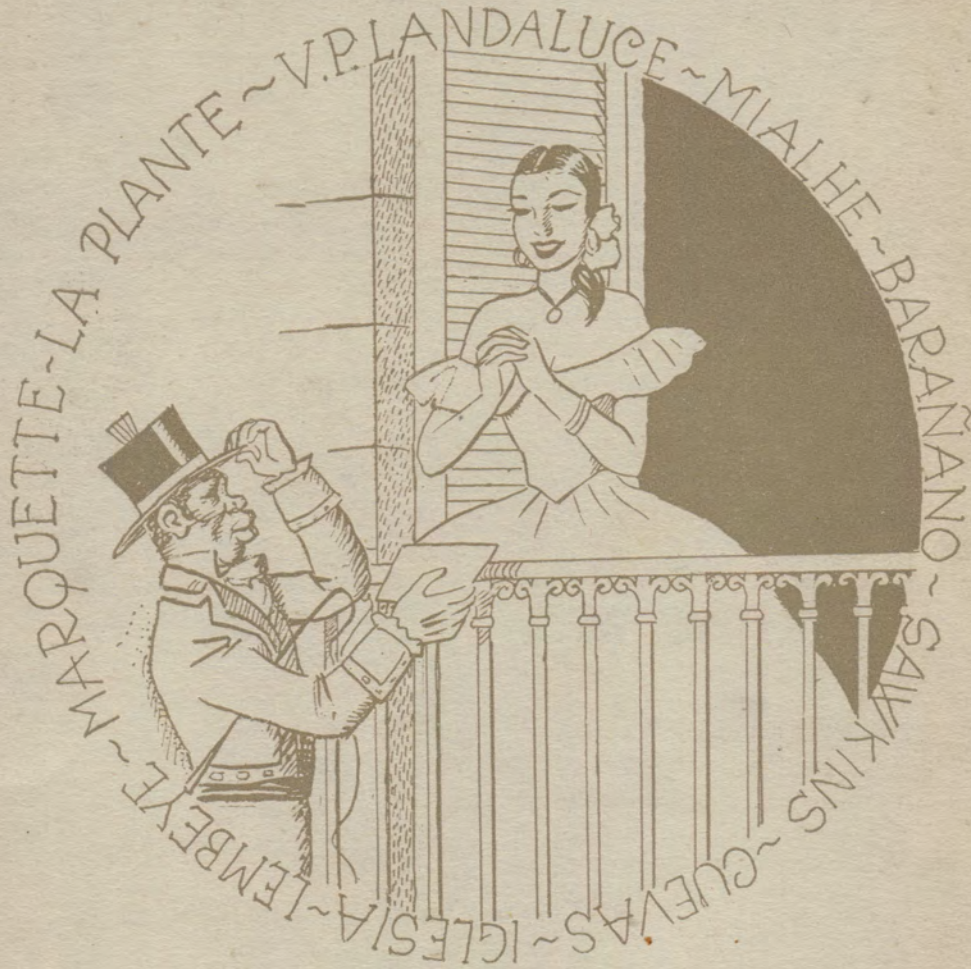


COB
1956
5 of 2

PALACIO DE BELLAS ARTES
MUSEO NACIONAL



COLECCION GONZALEZ GORDON

DESDE EL 25 DE ABRIL - HASTA EL 25 DE MAYO DE 1956

El Patronato de Bellas Artes y Museos Nacionales tiene el honor de presentar una selección de grabados, litografías, dibujos y mapas de la Colección González Gordon. Todos son de interés singular para los cubanos y debe destacarse también la rareza y carácter único de algunas de las piezas que integran esta exposición.

Los grabados, como han dicho muchos de nuestros estudiosos de los temas artísticos, tienen un encanto especial cuando son de tema cubano. En la mayor parte de los casos, este encanto depende, en modo muy especial, de la visión imaginaria y un tanto inocente de las peculiaridades de nuestro paisaje. Ejemplo de esta gracia delicada es la vista de La Habana por Vernet, el insigne paisajista francés, que nunca nos visitó pero que libró a su fantasía la creación de ese puerto idílico que vemos en el grabado que aquí se expone. Otro ejemplo de marcado carácter romántico es un grabado alemán del siglo XIX que reproduce una tormenta en las cercanías del puerto de La Habana. Por su rareza, debemos señalar al grabado holandés que conmemora el hundimiento de la Flota de la Plata, acción de guerra realizada por el marino Heym, casi a la salida del puerto de Matanzas, en el cual el mapa de la Isla aparece al revés y por lo extraño e inesperado provoca una curiosa reacción.

Las litografías del siglo XIX son quizás lo más atractivo e interesante de la exposición. Visitamos a La Habana, tal como era en los tiempos de Escobar, y estudiamos a sus habitantes y sus costumbres. Viajamos con Miahle en la manera en que lo hacían los habitantes de Baracoa o, con Laplante, nos vamos de jira por los ingenios de la Isla y nos paseamos por las ciudades más importantes de aquel entonces: Matanzas, Puerto-Príncipe (hoy Camagüey), Trinidad —con la familia Cantero en fiesta campestre en primer plano—, Santiago de Cuba, La Habana...

La Habana es la ciudad más retratada, por su doble carácter de cabecera de la Isla y de lugar pintoresco por excelencia. Así se pueden estudiar los avatares de

la Farola del Morro, desde su presencia casi normanda en un grabado flamenco y la muy exacta de los grabados de Orsbridge de la Toma de La Habana por los Ingleses, en que aparece, enhiesta y gallarda, a medio derruir por el cañoneo del Sitio.

Los dibujos expuestos fueron escogidos por su interés histórico. Vamos con Dos Luis de las Casas, Gobernador de la Isla, camino de la Casa de Beneficencia que se dispone a inaugurar. La comitiva, en la cual van las hermanitas y las huérfanas de la Casa, marcha por lo que es hoy el Malecón. En un dibujo inglés hacia 1742, estudiamos a la escuadra de Su Majestad Británica Jorge II en la Costa Sur de Cuba.

Los mapas antiguos que se han incluido en la exposición son solamente una muestra de los existentes en la Colección González Gordon. Sin embargo, han sido escogidos por su interés histórico y por la belleza de las viñetas que los exornan. Están muy lejos de los mapas de hoy. El cartógrafo deja vagar su imaginación por los márgenes y forma grupos encantadores de indígenas que recuerdan al hombre libre, al noble salvaje de que hablaba Juan Jacobo Rousseau. Algunos merecen atención especial como el que representa el Teatro de la Guerra de los Siete Años en que Cuba tuvo participación.

En suma, la Exposición de la Colección González Gordon nos invita a pasearnos por ese gran libro de imágenes que es la historia de Cuba y nos hace descubrir repetidas veces, tantas cosas que olvidamos porque las vemos o las sentimos todos los días, como las palmas, las montañas, los puertos, las costumbres de nuestro pueblo que aún perduran... Esta exposición toda es una incitación al recuerdo que es quizás la más bella ocupación humana pues es volver a pensar, con el corazón, sobre el mundo y la creación que nos circunda, que nos han tocado con su gracia.

MUSEO NACIONAL

LA HABANA

9163
Fj 1



CATALOGO

LITOGRAFÍAS.

- 11.—"Ciudades de Cuba", Colección Barañano.
- 12.—Matanzas de Goupil.
- 13.—La Habana por Bachman.
- 14.—La Plaza de Armas de Goupil.
- 15.—La Habana por Sawkins.
- 16.—La Plaza de Armas por Sawkins.
- 17.—La Habana por Mayer.
- 18.—La Habana de Smith y Hnos. 1851.
- 19.—Santiago de Cuba de Goupil.
- 20.—Regla por Mayer.
- 21-48.—"Ingenios de Cuba", Colección Laplante.
- 49.—La Habana de Currier & Ives.
- 50.—Santiago de Cuba de Currier & Ives.
51. La Fuente del Comercio de La Habana por Cuevas.
- 52-98.—"Isla de Cuba" y "La Isla de Cuba Pintoresca", Colección Mialhe.
- 99-106.—"La Habana", Colección Garneray.
- 107.—Puerto de la Habana por Urrabieta.
- 108.—Puerto de la Habana por Deroy.
- 109.—La Habana de Goupil.
- 110.—La Habana por Bachman.
- 111.—La Habana por Laplante.
- 112.—La Habana, versión litográfica de un dibujo antiguo.

GRABADOS.

113-118.—"Vistas de la Habana en 1762", Colección Durnford.

119-131.—"Toma de La Habana por los Ingleses, 1762". Dibujada por el Teniente Serres. Colección Orsbridge.

*Grupo de grabados relativos a la
Toma de La Habana por los Ingleses:*

132.—Castillo del Morro.

133.—Puerto de La Habana y Ciudad.

134.—Castillo del Morro y La Habana.

135.—Castillo del Morro.

136.—La Habana.

137.—La Habana.

138.—Forma del desembarco de las tropas inglesas, 1762.

139.—Vista en perspectiva de la ciudad y fortificaciones.

140.—Mapa de Cuba y mares circundantes, por un oficial de la Marina Inglesa. 1762.

141.—Don Luis de Velasco. (medio cuerpo).

142.—Puerto de La Habana.

143.—Puerto de La Habana y vista de la Ciudad.

144.—Don Luis de Velasco (cuerpo entero).

145.—Entrada al Puerto de La Habana.

146.—La Habana, 1829, grabado inglés.

147.—La Habana desde Jesús del Monte, por George Cooke.

148.—La Habana por Alexandre André.

149.—Plaza de Armas, grabado alemán.

150.—La Habana, 1854, por Haase.

151.—La Habana, grabado alemán.

152.—La Habana por Willman. (Vista del Puerto).

153.—La Habana por Willman. (Vista de la Ciudad).

154.—La Habana por Cheneveau.

155.—Muelle de San Francisco, grabado italiano.

156 } Dos grabados alegóricos, uno en color y
157 } en negro, con la entrada del puerto de La Habana al fondo.

158.—La Habana por Vernet.

159.—La Habana por Pockot.

160.—Puerto de La Habana, grabado inglés.

161.—Santiago de Cuba, grabado inglés.

162.—Salida del Puerto de La Habana, con la escuadra holandesa, grabado holandés, Siglo XVII.

163.—La Flota de la Plata, 1628, con mapa de Cuba, grabado holandés.

164.—La Flota de la Plata, 1628, grabado holandés.

MAPAS.

165.—Teatro de la Guerra en América, Siglo XVIII, mapa holandés.

166.—Mapa de Cuba Pintoresca, Mialhe.

167.—Plano pintoresco de La Habana, Mialhe.

168.—Mapa holandés, Siglo XVII.

169.—Mapa del Duque de Choiseul, Siglo XVIII

170.—Mapa manuscrito sobre Carta de la Marina francesa, Siglo XVIII.

171.—Mapa de la Geografía de Ortelius, Siglo XVI.

172.—Mapa de la Geografía de Ortelius, Siglo XVI.

173-74-75.—Mapas de La Habana, dedicados al Conde de Villanueva, su esposa e hijos.

GRABADOS.

113-118.—"Vistas de la Habana en 1762", Colección Durnford.

119-131.—"Toma de La Habana por los Ingleses, 1762". Dibujada por el Teniente Serres. Colección Orsbridge.

Grupo de grabados relativos a la Toma de La Habana por los Ingleses:

- 132.—Castillo del Morro.
133.—Puerto de La Habana y Ciudad.
134.—Castillo del Morro y La Habana.
135.—Castillo del Morro.
136.—La Habana.
137.—La Habana.
138.—Forma del desembarco de las tropas inglesas, 1762.
139.—Vista en perspectiva de la ciudad y fortificaciones.
140.—Mapa de Cuba y mares circundantes, por un oficial de la Marina Inglesa. 1762.
141.—Don Luis de Velasco. (medio cuerpo).
142.—Puerto de La Habana.
143.—Puerto de La Habana y vista de la Ciudad.
144.—Don Luis de Velasco (cuerpo entero).
145.—Entrada al Puerto de La Habana.
146.—La Habana, 1829, grabado inglés.
147.—La Habana desde Jesús del Monte, por George Cooke.
148.—La Habana por Alexandre André.
149.—Plaza de Armas, grabado alemán.
150.—La Habana, 1854, por Haase.
151.—La Habana, grabado alemán.

152.—La Habana por Willman. (Vista del Puerto).

153.—La Habana por Willman. (Vista de la Ciudad).

154.—La Habana por Cheneveau.

155.—Muelle de San Francisco, grabado italiano.

156 } Dos grabados alegóricos, uno en color y
157 } en negro, con la entrada del puerto de La Habana al fondo.

158.—La Habana por Vernet.

159.—La Habana por Pockot.

160.—Puerto de La Habana, grabado inglés.

161.—Santiago de Cuba, grabado inglés.

162.—Salida del Puerto de La Habana, con la escuadra holandesa, grabado holandés, Siglo XVII.

163.—La Flota de la Plata, 1628, con mapa de Cuba, grabado holandés.

164.—La Flota de la Plata, 1628, grabado holandés.

M A P A S .

165.—Teatro de la Guerra en América, Siglo XVIII, mapa holandés.

166.—Mapa de Cuba Pintoresca, Mialhe.

167.—Plano pintoresco de La Habana, Mialhe.

168.—Mapa holandés, Siglo XVII.

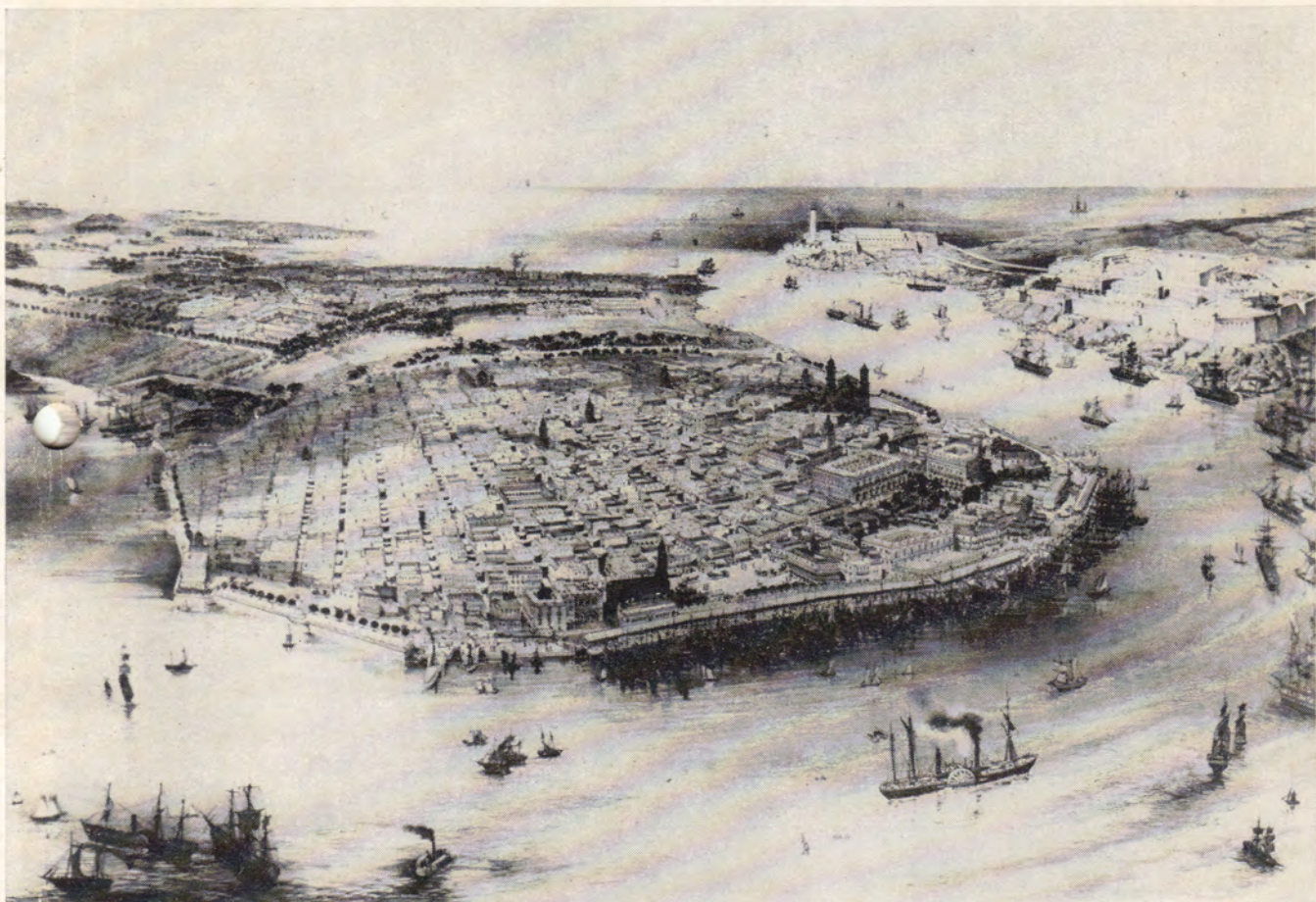
169.—Mapa del Duque de Choiseul, Siglo XVIII

170.—Mapa manuscrito sobre Carta de la Marina francesa, Siglo XVIII.

171.—Mapa de la Geografía de Ortelius, Siglo XVI.

172.—Mapa de la Geografía de Ortelius, Siglo XVI.

173-74-75.—Mapas de La Habana, dedicados al Conde de Villanueva, su esposa e hijos.



176.—Mapa litográfico con viñetas de La-
plante.

177.—Insularum Hispaniolae et Cubae.

178.—Mapa histórico-pintoresco de Cuba.

179.—Mapa de La Habana, "Cuba Pintoresca".

180.—Mapa inglés. 1739, con leyendas en
alemán.

181.—Mapa hidrográfico de la Bahía de La
Habana, dedicado al Duque de Choiseul.

182.—Mapa de la Florida. 1562.

183.—Mapa alemán del Siglo XVI.

184.—Mapa de Bry, Siglo XVI.

DIBUJOS.

185.—Inauguración de la Casa de Beneficen-
cia y Maternidad, por Lequerica, 1860.

186.—Vista de la Escuadra Inglesa, Costa Sur
de Cuba, 1742, por el Capitán Durell.

MISCELANEA.

187.—Pañuelo de seda, recuerdo de una cor-
rida de toros, 1890, con viñetas impres-
sas.



Panorama General de la Ciudad de La Habana y su bahía, por Eduardo Leplante.

Colección de los Señores González Gordon.

